

enfermería

facultativa | Año XX | Número 242 | 16 - 30 noviembre 2016 |



ABIERTO EL PLAZO DE INSCRIPCIÓN AL CONGRESO DE BARCELONA 2017

Los enfermeros españoles tendrán descuentos especiales para que puedan asistir a la cita científica más importante de la profesión

2016 - 2017

EXPERTO UNIVERSITARIO

URGENCIAS Y EMERGENCIAS

eics@escuelacienciassalud.com
91 334 55 00

URGENCIAS

Presencial + online
20 créditos ECTS = 500 horas

**“26 años
formando a los
mejores expertos en
emergencias”**



ESCUELA INTERNACIONAL DE CIENCIAS
DE LA SALUD



“

EDITORIAL

”



**Máximo
González
Jurado**

Presidente del Consejo
General de Enfermería

Nunca estuvo tan cerca ni tan fácil

Produce una gran satisfacción observar cómo la enfermería empieza a ilusionarse con la posibilidad de acudir a la mayor cita de la profesión, el Congreso Internacional de Enfermeras, el próximo mes de mayo en Barcelona. Ya ha arrancado la gran campaña de comunicación hacia los colegiados de todas España —del mundo hispanohablante— que tiene por objeto dar a conocer los pormenores del evento y la logística que lo rodea. En los próximos meses, el congreso va a ser presentado en todo tipo de foros científicos y directamente en los colegios de enfermería. Pueden transcurrir décadas hasta que un congreso donde los líderes de la enfermería comparten su bagaje y experiencia y enfermeras de todos los rincones del globo expongan su trabajo se celebre tan cerca. Ya no digamos las enfermeras catalanas, pero las del resto de España están apenas a unas horas por carretera o avión de vivir una experiencia única, y no puede haber marco más apropiado que la Ciudad Condal, que a finales de mayo del año próximo será la capital mundial de la enfermería.

Muchos colegios provinciales, Consejos autonómicos y el propio Consejo General estamos haciendo un gran esfuerzo para que la oportunidad de acudir a este gran evento profesional suponga un desembolso acorde con la situación laboral y rango salarial de la enfermería española. Por ello, habrá descuentos especiales a la hora de inscribirse, que suponen un precio —en función del momento del que se realice la inscripción— de entre un 50 y un 60 más barato frente al oficial. Asimismo, se facilitarán alojamientos en condiciones ventajosas y transporte urbano gratuito para los congresistas. También estamos trabajando para enriquecer el programa científico, que ya tiene confirmadas a algunas de las grandes figuras de la enfermería, para hacer aún más interesante y beneficiosa desde el punto de vista profesional la asistencia a la gran cita de la enfermería. No obstante, el número de comunicaciones orales y pósters presentados por las enfermeras de toda España ha alcanzado un número sin precedentes en la historia del Consejo Internacional de Enfermeras (CIE).

2016 - 2017





EXPERTO UNIVERSITARIO

CIRUGÍA MENOR, HERIDAS COMPLEJAS Y ÚLCERAS POR PRESIÓN



Presencial + online
20 créditos ECTS = 500 horas

 eics@escuelacienciassalud.com
 91 334 55 00



ESCUELA INTERNACIONAL DE CIENCIAS
DE LA SALUD



Fuente del Rey, 2. 28023 Madrid | www.escuelacienciassalud.com | 902 50 00 00



Sumario

Número 242

16 - 31 noviembre 2016

Actualidad



6

Portada

Ya está abierto el plazo de inscripción para Barcelona 2017 a precios reducidos para España

10

Noticias

- Los retos de la nueva ministra para acabar con los problemas de la enfermería
- Los uniformes, una de las principales causas de las infecciones en la UCI

Cooperación

Una de cada tres mujeres en el mundo ha sufrido violencia física o sexual

Opinión

Antonio Mingarro: "Enfermería, la gran asignatura..."

Opinión

Servicios de urgencias extrahospitalarias y violencia de género: ¿estamos preparados?

Agenda

Congresos y premios

22

24

26

30

Ocio y cultura



32

34

36

50

Servicios profesionales



Viajes

Senderismo, la cara más desconocida de Marbella

Motor

Toyota C-HR: Un estilo inconfundible

Exposición

Los fauves, apasionados por el color

Punto Final

Ganadores octubre de FotoEnfermería

Staff

Director: Máximo González Jurado. **Subdirector:** Florentino Pérez Raya. **Director técnico:** Iñigo Lapetra (i.lapetra@consejogeneralenfermeria.org). **Coordinador editorial:** David Ruipérez (d.ruiperez@consejogeneralenfermeria.org). **Redactores:** Gema Romero (g.romero@consejogeneralenfermeria.org), Alicia Almendros (a.almendros@consejogeneralenfermeria.org), Ángel M. Gregoris (angel.martinez@consejogeneralenfermeria.org), Marina Vieira (m.vieira@escuelacienciassalud.com), Raquel González (rgonzalez@consejogeneralenfermeria.org). **Consejo editorial:** Pilar Fernández, José Ángel Rodríguez, José Vicente González, Fidel Rodríguez, Rafael Lletget, Francisco Corpas, José Luis Cobos, Mercedes Gómez del Pulgar y Juan Carlos Gómez. **Asesores Internacionales:** María Teresa Monzón, Alina Souza. **Diseño:** Kelsing Comunicación. **Maquetación:** Fernando Gómara y Ángel Martínez. **Edición ortográfica y gramatical:** Verbalia. **Ilustraciones:** Augusto Costhanzo.

Enfermería Facultativa: C/ Fuente del Rey, 2. 28023. Madrid. Suscripciones y modificación de datos: 902 500 000. Redacción: Tel.: 91 334 55 13. prensa@consejogeneralenfermeria.org. Marketing y publicidad: Tel.: 91 334 55 20. Edita: Consejo General de Enfermería. Depósito legal: M-30977-1995. ISSN: 1697-9044. Ámbito de difusión: nacional.



Ya está abierto el plazo de inscripción para Barcelona 2017 a precios reducidos para España

ALICIA ALMENDROS. Madrid

Una vez cerrado el plazo de presentación de pósteres y comunicaciones para el Congreso Internacional de Enfermería de Barcelona, en el que la enfermería española ha podido mostrar su bagaje científico, los enfermeros ya pueden inscribirse al evento del año. Bajo el título “Las enfermeras a la vanguardia mejorando los cuidados”, el Congreso tendrá lugar en Barcelona del 27 de mayo al 1 de junio de 2017. Una gran cita mundial que, cada cuatro años, organiza y celebra el Consejo Internacional de Enfermeras (CIE).

La cuota inicial para las enfermeras españolas será de 300

euros, siempre que se inscriban antes del 30 de marzo. Esto es debido a que el Consejo General de Enfermería —anfi-

La cuota inicial para las enfermeras españolas será de 300 euros

trición del próximo congreso— va a subvencionar el precio de la inscripción (que oscila entre los 525 y los 825 euros depen-

diendo del momento de la inscripción) entre un 50% y un 60% para las enfermeras españolas colegiadas que deseen asistir. La inscripción, que puede realizarse a través de la web del congreso, incluye la ceremonia de apertura, el acceso a las sesiones y comunicaciones orales, a la exposición y a los pósteres y una bolsa de congreso. Para beneficiarse del pago reducido, antes de empezar la inscripción diríjase a su colegio provincial o al Consejo General de Enfermería (teléfonos 902 50 00 00 o 91 334 55 20) para solicitar el código promocional. “La enfermería española tiene que estar más

presente que nunca en esta cita, es hora de demostrar que somos líderes mundiales en la atención y el cuidado a los pacientes”, resalta Máximo González Jurado, presidente del Consejo General de Enfermería (CGE).

Entre las ventajas que disfrutarán los enfermeros españoles está el transporte metropolitano gratuito por toda Barcelona, financiado por el Consejo General de Enfermería. Además, este organismo ha pactado importantes ventajas para facilitar el alojamiento en la ciudad a precios muy asequibles. Para ello ha bloqueado más de 5.900 camas en hoteles, hostales y albergues de Barcelona.

En el apartado “Hoteles” de la inscripción tienen la oportunidad de reservar alojamiento a través del CIE en ese momento. Sin embargo, también existe la oportunidad de acce-

El CGE financiará el transporte público gratuito por Barcelona

der a otros alojamientos en condiciones muy ventajosas —hasta un 80% de descuento frente al precio original— a

través del Consejo General de Enfermería. Para ello, pase al siguiente punto del proceso de inscripción y solicite posteriormente información sobre estos establecimientos hoteleros escribiendo a la dirección de correo electrónico de la Agencia Oficial de Viajes del Consejo General de Enfermería: via-gea@icnbarcelona2017.com.

La profesión ve en esta cita todo un reto de superación y un escaparate único para mostrar su valía. “Vamos a lograr el mejor congreso mundial que jamás ha celebrado el CIE. Y será el mejor en asistencia, en número de países participantes y en producción científica”, asegura el presidente del CGE. “Para superar aquellas cotas conseguidas en 1993 en Madrid — 9.500 enfermeros procedentes de 110 países— será imprescindible la participación activa y entusiasta de todos los enfermeros”, añade el presidente del CGE. De hecho, la previsión cuenta con la asistencia presencial de más de 15.000 enfermeras de todo el mundo. Y es que se trata de uno de los mayores congresos sanitarios a nivel mundial gracias a la relevancia de los ponentes, las investigaciones que se presentan y la cantidad de asistentes que se dan cita provenientes de todo el mundo.

Oportunidad

Este evento permitirá visualizar la capacidad y el potencial de la profesión enfermera en España, reflejada en todos y cada uno de sus miembros y que, sin duda, “ha de ser una fuente de enriquecimiento profesional, científico y personal en la medida en que nos daremos cita enfermeras y enfermeros de todas partes del mundo conscientes de encon-



La pedrera

trarnos a la vanguardia de los cuidados de salud que reciben los ciudadanos en todos los lugares donde una enfermera tiene la oportunidad de demostrar su competencia clínica, ética y humana”, resalta González Jurado.

Sesiones

Durante el congreso se analizarán los temas más candentes de actualidad sanitaria y social.

- Las **sesiones plenarias** van a abordar aspectos de máxima actualidad como los Objetivos de Desarrollo Sostenible, los recursos hu-

manos para la salud, la cobertura sanitaria universal y los niveles seguros de dotación de personal sanitario.

- Las **sesiones principales** ofrecerán la evidencia científica más reciente sobre la atención de salud centrada en los pacientes, los avances de la práctica clínica, el cambio climático, las enfermedades tanto infecciosas como no transmisibles, la salud mental, las migraciones, los derechos humanos, la seguridad del paciente, el diseño y desarrollo de políticas de salud, la tecnología, el liderazgo, la formación y la historia de la profesión.

Se prevén más de 15.000 enfermeras de todo el mundo

- El **área de presentación de resúmenes** abordará también otros ámbitos como el desarrollo actual de los sistemas sanitarios, la promoción de la salud, la situación de la enfermería, las catástrofes y la reglamentación.

Futuro

El Consejo de Representantes de las Asociaciones Nacionales de Enfermería (CRN) —el órgano global de gobernanza del CIE— aprovechará también la cita en la Ciudad Condal para reunirse justo antes del evento, del 25 al 27 de mayo de 2017. Los participantes del congreso afiliados a la asociación miembro del CIE podrán observar de cerca cómo los líderes mundiales de la enfermería determinan prioridades y directrices de la profesión para el futuro. Sin duda, uno de los mayores congresos sanitarios a nivel mundial.

El CGE ha conseguido rebajar el precio de la inscripción entre un 50% y un 60%



Cómo inscribirse

Para beneficiarse del pago reducido, antes de empezar necesitará el código promocional del Consejo General de Enfermería que le facilitarán en su colegio, o en su defecto en el teléfono 913 345 520 o Teléfono Azul de la Enfermería (902 50 00 00).

Si va a solicitar factura a nombre de alguna empresa u organismo también necesitará los datos fiscales.

1. La inscripción sólo se realiza online, en la página web del Congreso. Iríamos al apartado *Inscripción/Cómo registrarse*.
2. **Pinchamos en el enlace** y accedemos al registro.
**En la parte superior, pinchando en la bandera, podemos cambiar el idioma.
3. Para inscripciones en **grupos** de más de 10 personas hay que descargar los formularios, rellenarlos y enviarlos por correo electrónico a la secretaría del Congreso.
Para inscripciones **individuales** o de grupos pequeños, de 4 a 9 personas, necesitamos tener usuario y contraseña. Si hemos presentado alguna comunicación los datos son los mismos. Si no los tenemos, simplemente creamos una nueva cuenta.
4. En la primera ventana que aparece tras introducir usuario y contraseña debemos poner nuestros datos personales: nombre, apellidos, organización, email, dirección postal, teléfonos en contacto, idioma y contacto de caso de emergencia. Para continuar damos a *Siguiente*.

5. Continuamos rellenando el apartado cuestionario del evento donde se debe consignar el código promocional para que le sea aplicado el descuento (el código debe solicitarse en su colegio profesional). En este mismo apartado encontra-

remos un cuestionario general sobre su lugar de trabajo y la privacidad de sus datos.

6. Tras poner sus datos y código promocional llegamos al apartado “reserva de servicios” en el que debe especificar cuál es su perfil —estudiante o enfermero— y a qué acontecimientos sociales quiere asistir (ceremonia de apertura, entradas adicionales y/o almuerzo de la FIFN). En caso de necesitar visado para viajar a España en esta misma ventana puede solicitar una carta de invitación al congreso que facilitará su acceso.
7. En el apartado “Hotel” tienen la oportunidad de reservar alojamiento a través del CIE en ese momento. Sin embargo, también existe la oportunidad de acceder a otros alojamientos en condiciones muy ventajosas a través del Consejo General de Enfermería. Para ello, pase al siguiente punto del proceso de inscripción y solicite posteriormente información sobre estos establecimientos hoteleros escribiendo a la dirección de email: viagea@icnbarcelona2017.com.
8. Compruebe que todos los datos están correctos y proceda al pago. Seleccione el método de pago deseado: transferencia bancaria o tarjeta de crédito.
9. Si la forma elegida ha sido mediante tarjeta de crédito, la web le redirigirá a una página de pago seguro.
10. En caso de que escoja transferencia bancaria deberá realizar el pago en el número de cuenta que aparece en la siguiente página.
11. En su correo electrónico recibirá toda la información para el pago, así como el justificante de la inscripción que también puede descargar en la última pantalla.

Retos de la nueva ministra para acabar con los problemas de la enfermería



D. RUIPÉREZ / R. GONZÁLEZ. Madrid

Tras el nombramiento de Dolors Montserrat como nueva ministra de Sanidad, Servicios Sociales e Igualdad, la abogada catalana tiene ante sí el reto de abordar varios problemas y agravios históricos de la profesión enfermera que están repercutiendo negativamente en los pacientes y el propio sistema sanitario. Es necesario apostar por una sanidad que pueda dar respuesta a un futuro marcado por una población cada vez más envejecida, con una esperanza de vida que va en aumento y un incremento exponencial de las personas que deben vivir con enfermedades crónicas.

La nueva titular de Sanidad hereda de sus predecesores una serie de cuestiones urgentes que debe afrontar con el equipo que designe en los próximos días. Por ejemplo,

cabe recordar que el mismo partido que ahora sigue al frente del Gobierno de España ya firmó en 2013 un Pacto con una serie de líneas de actuación. Ana Mato, en presencia del propio Rajoy, sus-

La titular de Sanidad hereda una serie de cuestiones urgentes

cribió unas medidas que vendrían a resolver las necesidades de pacientes y profesionales, apostando por la sanidad del futuro, una sanidad centrada más en el cuidar,

que en el curar. Ese documento fue también ignorado por el sucesor de Mato, Alfonso Alonso, a pesar de sus promesas iniciales. Hubo mucho boato y solemnidad inicial, pero la realidad es que no se ha cumplido ni uno solo de sus puntos.

Quizá el problema más candente que tiene sobre la mesa de su despacho Montserrat Dolors es el veto a la prescripción de ciertos medicamentos de uso común por parte de los enfermeros. La nueva ministra debe trabajar por una regulación de la prescripción enfermera verdaderamente acorde con la realidad asistencial, recuperar el proyecto original, apostando por un texto que cumpla la legislación vigente (la Ley del Medicamento). Un texto que fue aprobado por unanimidad en el Consejo In-



terterritorial del Sistema Nacional de Salud y avalado por el dictamen favorable del Consejo de Estado y que, sin embargo, luego adulteró a última hora Alonso y su equipo para atar de pies y manos a las enfermeras y comprometer su seguridad jurídica.

Especialidades

Respecto a las especialidades, para la profesión es crucial desarrollar de forma definitiva todas las especialidades de enfermería, aprobadas hace más de una década y, sin embargo, sin desarrollo real a pesar de que sólo la existencia de enfermeros especialistas en distintos ámbitos puede dar más y mejores respuestas a las necesidades de los pacientes.

“El problema más candente que tiene sobre la mesa es la prescripción”

Otro asunto importante en beneficio de la seguridad del paciente, de la calidad de los cuidados que recibe y de la supervivencia y funcionamiento del propio sistema sanitario es la adecuación de las ratios de enfermeros por habitante existentes en España a las cifras europeas, apostando por una sanidad menos medicalizada, que aproveche el potencial profesional, asistencial y científico de la enfermería española. Ello, sin menoscabo del necesario desarrollo de la profesión enfermera en el ámbito laboral, con una política de

recursos humanos que fomente la formación continuada, la investigación, una mejora de las condiciones laborales, la promoción del empleo enfermero en los nuevos ámbitos

de actuación asistencial, así como políticas que posibiliten la necesaria conciliación de la vida laboral y familiar o retomar la paralizada carrera profesional.

El perfil de la nueva ministra

Abogada y política española, nacida en San Sadurn de Noya (Barcelona) el 18 de septiembre de 1973.

Comenzó sus estudios en su ciudad natal, aunque concluyó su formación preuniversitaria en Estados Unidos (Memphis, Tennessee). Posteriormente, regresó a Barcelona, donde se licenció en Derecho por la Universidad Abad Oliba de Barcelona. Cursó el último año de la licenciatura en la Università degli Studi Di Ferrara (Italia), adonde más tarde regresó para completar su formación en el Programa de Derecho Agrario Comunitario.

Realizó el máster de la Escuela de Práctica Jurídica del Colegio de Abogados de la misma ciudad, y cuenta también con un posgrado en Derecho Urbanístico e Inmobiliario de la Universidad Pompeu Fabra, posgrado de Mediación y Negociación por la Universidad de Barcelona, programa de Derecho Inmobiliario y Urbanístico por ESADE y programa de Dirección de Empresas inmobiliarias en el IESE.

Ejerce desde 1997 con despacho propio, especializado en Derecho Urbanístico, Inmobiliario y Ambiental.

Montserrat Dolors ha sido regidora y portavoz del Partido Popular en el Ayuntamiento de San Sadurn de Noya desde 2007, miembro del Comité Ejecutivo del PP de Cataluña y diputada por la provincia de Barcelona a las elecciones generales españolas de 2008 y de 2011. En la X legislatura ha ocupado la vicepresidencia tercera del Congreso de los Diputados. En mayo de 2012 accedió a la Vicesecretaría de Organización y Acción Social del PP de Cataluña, en la remodelación de la dirección resultante de su decimotercer congreso.

Es hija de la empresaria y también política del PP Dolors Montserrat y Culleré.

Una atención enfermera en el “libro en blanco” de las enfermedades raras



Sin la enfermera escolar María no podría seguir una educación convencional

GEMA ROMERO. Madrid

Estando en clase María no se encuentra bien. Su profesora se da cuenta y, por suerte, en su centro cuentan con una enfermera escolar, así que le pide a una compañera de clase que la acompañe a verla. Hasta aquí nada raro –salvo quizá el hecho de tener enfermera en su centro. Esta misma situación es muy normal en un colegio, un niño con hipoglucemia, pero en el caso de María se complica, pues padece una enfermedad rara: [el síndrome de Sotos](#), un cuadro clínico relacionado con el sobrecrecimiento.

“El principal problema de María es su espalda, tiene un sobrecrecimiento y sus músculos y su columna no pueden soportar ese crecimiento tan fuerte y tan rápido”, explica Isabel Maldonado, en-

fermera del colegio Monte Tabor de Madrid. Ello le ha obligado a pasar por el quirófano en varias ocasiones, conforme crecía, para ir colocando tornillos y anclajes para sostener su columna vertebral. De hecho, ahora mismo está esperando una nueva operación para modificarlos.

Con estos niños especiales es un trabajo más de fondo

Estos niños suelen presentar problemas de comportamien-

to, trastornos del espectro autista, anomalías congénitas cardíacas, ictericia neonatal, anomalías renales, escoliosis y convulsiones. En el caso de María son habituales las infecciones respiratorias y tiene intolerancia a la glucosa.

Libro en blanco

En su día a día Isabel Maldonado tiene que estar muy pendiente de todo lo que le sucede e ir aprendiendo con ella, con su familia y sus médicos sobre la enfermedad y su evolución. “Como me decía uno de los médicos —cuenta Maldonado— María está escribiendo su propio libro. Aunque tengas una idea general de la enfermedad, y hay bibliografía relativamente reciente, al final tienes que aprender



con ellos, pues la evolución de la patología varía de unos pacientes a otros”.

El diagnóstico de una enfermedad rara es un largo proceso, basado más bien en el descarte y en el ensayo-error. “Los comienzos de María fueron muy duros, primero hasta ponerle un nombre a lo que le pasaba”. Pruebas, revisiones, controles, médicos y más médicos hasta dar con un diagnóstico. “Lo primero que desean los padres de estos niños es ponerle un nombre a la enfermedad, para en cierta medida saber a qué atenerse”, explica Maldonado. “Después, a futuro, no sabes cómo se van desarrollando estas patologías, pues pueden desarrollarse o asociarse a otras neoplasias, siempre tienes eso en el punto de mira”.

Esta enfermera lo sabe muy bien, pues lleva tratando a María en el colegio desde los tres años, y ahora con doce su relación es muy especial. No hay un solo día en el que María no se acerque a verla, aunque sólo sea para decirle hola. “Yo siempre digo que con



nuestros niños especiales es un trabajo más de fondo, más a largo plazo, hay que ir calando desde el interior, porque son niños que tienen una sensibilidad especial y depende de cómo tú hagas un acto u otro de enfermería puedes tener la puerta abierta para ellos o cerrada de por vida”, señala.

Un ejemplo de superación

El colegio de María, el Monte Tabor de Pozuelo de Alar-

Los padres lo primero que desean es poner un nombre a la enfermedad

cón (Madrid), es un centro de referencia para niños con problemas de movilidad. Por ese motivo, su enfermera tiene mucha experiencia con niños con distintas patologías, desde espina bífida a una laminopatía, otra enfermedad rara.

Para Isabel Maldonado, “nuestros alumnos sin patologías complicadas son los grandes beneficiados de niños como María, como Virginia, como Andrés, porque lo que aprenden aquí con sus compañeros no lo van a aprender jamás en otro sitio. Ven cómo una niña como María se supera día a día, cómo tiene dolor, porque sus compañeras saben que a María le duele la espalda todos los días, y nunca se queja”.

Por suerte cuenta con el inestimable apoyo de las familias, auténticos expertos en estas enfermedades poco frecuentes.



El diagnóstico de una enfermedad rara es un largo proceso de ensayo-error



Los uniformes, una de las principales causas de las infecciones de las UCI

ALICIA ALMENDROS. Madrid

España tiene una tasa de infecciones nosocomiales de un 7%, una cifra inferior a la media de la UE. Gran parte de estas infecciones son provocadas por microbios o gérmenes que están en la misma habitación o que los mismos sanitarios portan en sus uniformes. Así lo refleja un estudio presentado en la IDWeek 2016, la reunión anual de la Sociedad Americana de Enfermedades Infecciosas, la Sociedad Americana para la Salud Epidemiológica, la Asociación Médica del VIH y la Sociedad Pediátrica de Enfermedades Infecciosas.

Riesgo

Las mangas, los bolsillos o las barandillas de las camas son

las zonas más contaminadas en las enfermeras norteamericanas sobre las que se ha llevado a cabo la investigación. “Sabíamos que existían microbios y gérmenes en los hospitales, pero es ahora cuando empezamos a comprender cómo

España tiene una tasa de infecciones nosocomiales de un 7%

se transmiten”, explica Deverick J. Anderson, autor principal del estudio y profesor de Medicina en la División de Enfermedades Infecciosas

del Duke University Medical Center de Durham, en Carolina del Norte (EE.UU). Antonio Moreno, secretario general de la Asociación de Especialistas de Enfermería del Trabajo, asegura que “es un estudio aplicable a España y que son muchas de las prácticas inadecuadas que hacemos y que pueden poner en riesgo la seguridad de los pacientes en la UCI, menoscabo además la salud laboral de nuestros enfermeros. Es clave hacer un correcto uso de la ropa del hospital en función del área en la que trabaja, la necesidad de lavarse de forma adecuada las manos después de la intervención de los pacientes, desechar los equipos, como por ejemplo los guantes....”.

Control

“La investigación muestra que tenemos que ser muy constantes para llevar a cabo un perfecto control de la infección. Para evitar que aparezcan hay que hacer especial hincapié en el lavado de manos después de visitar a todos los pacientes, el uso de guantes y las batas desechables durante el tratamiento y la limpieza regular y en profundidad de las habitaciones de los enfermos”, añade el autor. Las UCI son un punto importante donde controlar estas infecciones “ya que los pacientes son más sensibles y una complicación puede tener más repercusión que en otro tipo de pacientes”, comenta Moreno. “Las consecuencias pueden ser graves porque muchas de estas bacterias son resistentes a los antibióticos. Una infección supone un problema para el paciente, y para el sistema, alargando la estancia hospitalaria, además de los costes que conlleva”, añade.



Barcelona
CONGRESO, ESPAÑA
27 Mayo-1 Junio
CIE 2017

**Las enfermeras a la vanguardia
mejorando los cuidados**

www.icncongress.com



La seguridad es lo primero

Las interrupciones a las enfermeras aumentan el riesgo de los pacientes

ÁNGEL M. GREGORIS. Madrid

Llamadas, peticiones y dudas son algunas de las principales interrupciones que sufren las enfermeras diariamente durante su jornada laboral. Descubrir quiénes son los culpables, qué consecuencias traen de cara a los pacientes y cómo se podrían solucionar fueron los objetivos de la investigación que han llevado a cabo equipos de los hospitales de León, de Ceuta, Vall d'Hebron (Barcelona) y Son Espases (Palma de Mallorca).

Capitaneados por Alberto González (León), el grupo de enfermeros quiso demostrar cómo afectaban estas interrupciones a los profesionales y también. Tras analizar los resultados, concluyeron que la supervisora y el médico son los causantes de la mayoría de las interrupciones a las enfermeras. "Curiosamente, el paciente no aparece en ningún turno como principal interruptor, sino todo lo contrario, lo que nos da pistas para

sacar muchas conclusiones", afirma González.

El enfermero explica que "las interrupciones son siempre para buscar información que ya se encuentra registrada en los diversos sistemas que utilizamos y que, salvo un pequeño porcentaje, no se justifi-

La supervisora y el médico, principales causantes, según el estudio

can por razón de urgencia". Asimismo, resalta que se han llegado a detectar picos superiores a nueve interrupciones por hora y que estas "suponen al final de la jornada una sobrecarga cognitiva, además de un aumento muy importante del riesgo para la seguridad del

paciente, ya que se ha detectado un incremento en la tasa de errores cuando la enfermera trata de recuperar la actividad previa a la interrupción".

Fases

González constata que la mayor parte de las interrupciones se producen durante la fase de preparación de fármacos y durante la fase del registro de cuidados y actividad enfermera.

Además de estudiar las conclusiones, el equipo de investigadores propone una serie de recomendaciones para evitar estos inconvenientes, como establecer zonas exentas de ruidos e interrupciones o establecer paneles derivados de la metodología Lean para canalizar la demanda de información. "Estos paneles servirían para filtrar la prioridad y el tiempo para su realización sin tener que acudir a la enfermera e interrumpirla", apunta el investigador.



Seguridad del profesional

Seguridad del paciente

En el momento en el que se traspasa alguna Línea Roja puede ocurrir un evento adverso. Muchas veces no se denuncia el hecho, de tal manera que no queda registrado y no puede valorarse el número real y, sobre todo, cuántos de estos eventos adversos son evitables. El Consejo General de Enfermería, comprometido con la seguridad de los pacientes y de los profesionales, ofrece una vía para notificar esas situaciones a través del "registro de eventos adversos", con el fin de actuar ante el incumplimiento de las recomendaciones y los estándares mínimos establecidos por el SNS.

seguridaddelpacienteyenfermero.com



Los pacientes de Salud Mental se suben a la bicicleta gracias a la enfermería



ÁNGEL M. GREGORIS. Madrid

Media hora de bicicleta estática para mejorar la calidad de vida de los pacientes con patologías de Salud Mental. Así es “Pedalea”, la iniciativa que ha puesto en marcha el Hospital del Henares (Madrid) y que pretende fomentar el ejercicio entre los enfermos de la unidad de corta estancia de Psiquiatría. “Es interesantísimo que los pacientes que están ingresados en una planta de hospitalización psiquiátrica hagan actividades físicas”, afirma Enrique Fraguas, enfermero especialis-

ta en Salud Mental y supervisor de la unidad.

“Estos pacientes pueden sufrir incrementos de peso”

La iniciativa, que ha sido diseñada por un preparador físico y ajustada a diferentes perfiles según el nivel de acti-

vidad habitual propio de cada paciente, está capitaneada por la enfermería, que se encarga de supervisar que todo salga correctamente.

“Somos los enfermeros los que acompañamos al paciente durante la realización de la actividad, los que determinamos si son o no susceptibles de poder desarrollarla y los que evaluamos y valoramos la evolución de la actividad con los objetivos marcados”, apunta.

Para estos pacientes, llevar a cabo actividades físicas es fun-

damental porque les ayuda a no descuidar la línea. “Por el tipo de medicación que toman estos pacientes pueden sufrir incrementos de peso y uno de nuestros objetivos es evitarlo con el deporte y la dieta”, destaca Fraguas.

Mens sana in corpore sano

Además de contribuir a potenciar el aforismo latino de *mens sana in corpore sano*, esta actividad fomenta la motivación del paciente y ayuda a la reorganización de sus rutinas y a la normalización de actividades de su vida cotidiana. Gracias a “Pedalea”, los pacientes mejoran la capacidad de planificación de una actividad concreta, asumiendo un compromiso y adquiriendo una responsabilidad. “Esta iniciativa no sirve sólo para montar en bicicleta, sino que lo que queríamos era buscar otras metas como la motivación, ya que tienen que responsabilizarse con la actividad apuntándose a las listas, acordándose de la hora, llevando una ropa adecuada...”, asevera el supervisor.

En esta misma línea, Sergio de la Peña, terapeuta ocupacional de la unidad, resalta la importancia de estas actividades porque “en una unidad como esta si no se estimulan ciertas habilidades, podría ser tedioso”. Hasta ahora, los enfermeros de la unidad están

“Esta actividad ayuda a la reorganización de sus rutinas”



contentos con el resultado porque el 75% de los pacientes ingresados aptos para realizar la actividad se han animado a hacerla.

Vida sedentaria

“Nosotros también tenemos la función de insistirles para que se apunten porque a veces les cuesta moverse con la medicación, suelen tener una vida bastante sedentaria y debemos fomentar el ejercicio para su mejora, para que estén más despiertos y para que conecten más con el medio y evitar que estén continuamente durmiendo”, puntualiza Rocío Cantero, enfermera de la unidad.

Y para mejorar la calidad de vida de estos pacientes durante el ingreso, no sólo se desarrollan estas terapias con bicicletas. A lo largo del día, los pacientes, que tienen una estancia media en el hospital de entre 14 y 21 días, llevan a cabo talleres de pintura, musicoterapia, televisión, lectura, juegos...

“Complementar el tratamiento con estas tareas es fundamental porque mejora muchísimo el desarrollo de los pacientes. De hecho, cuando se les da el alta lo echan de menos y hay algunos que si-

“Ellos se sienten mejor después de practicar estas labores”

guen haciéndolo en casa, pero otros no”, manifiesta Enrique Fraguas.

Capacidades

De la Peña apunta que gracias a estas actividades se desarrollan y fomentan las capacidades cognitivas y destrezas motoras, todo encaminado a mejorar su salud física y psicológica.

El terapeuta reconoce que los pacientes se sienten mejor después de practicar estas labores y están muy contentos. “Ellos mismos son conscientes de los beneficios que pueden aportarles tener una actividad significativa que consideren positiva”, subraya.

Rocío Cantero también aplaude los beneficios de estos talleres. “A ellos les gusta, les mantiene activos, hacen cosas en común, se relajan, hablan de sus problemas y entre ellos se crea un vínculo”, recalca la enfermera.



María Eulàlia Juvé, creadora de la terminología ATIC

“A diferencia de Nanda, el lenguaje ATIC es el de la práctica diaria”



DAVID RUIPÉREZ. Madrid

María Eulàlia Juvé, más conocida como Lala, es directora del Grupo de investigación Enfermera del Instituto de Investigación Biomédica de Barcelona (Idibell), coordinadora de Enfermería del Instituto Catalán de la Salud y profesora en la Universidad de Barcelona. En su trayectoria, esta “filóloga” enfermera destaca por la creación de la terminología ATIC, un lenguaje enfermero que lleva 10 años implantado en los hospitales públicos de Cataluña.

Para los compañeros que no lo sepan, ¿En qué

consiste la terminología ATIC?

ATIC es un lenguaje de interfase, lenguajes más próximos a la forma en que los profesionales se comunican habitualmente en su práctica diaria. Por lo tanto, los térmi-

“Ya está en seis idiomas y pronto también árabe y otras lenguas”

nos que ATIC desarrolla y ofrece al profesional son palabras de uso habitual en la práctica. Evidentemente es un lenguaje normalizado como las clasificaciones Nanda, NIC y NOC, pero cada uno de los elementos de ATIC ha sido sometido de forma independiente a un proceso de validación de toda la producción científica enfermera alrededor, en este caso, de los diagnósticos.

¿Sería con un compendio de NIC, NOC y Nanda?

Contempla elementos de valoración, juicio clínico de in-

tervenciones y actividades enfermeras y también resultados vinculados al diagnóstico.

Entonces, si como dice es una representación más real del lenguaje que utilizan los profesionales en un hospital o un centro salud, ¿podría poner un ejemplo del mismo concepto expresado en lenguaje Nanda y ATIC?

Nanda y otras clasificaciones utilizan conceptos con un nivel de abstracción elevado y ATIC baja a un nivel de concreción, nivel que necesitas cuando estás trabajando directamente con pacientes. Por ejemplo, en Nanda hay un diagnóstico para representar heridas y lesiones que es “deterioro de la integridad cutánea”. En ATIC tienes más de 70 términos en este campo, la herida quirúrgica es herida quirúrgica, la quemadura es quemadura, la lesión dermatoporótica es lesión dermatoporótica y la úlcera por presión lo mismo. Todo ello son lesiones cutáneas y en algunos casos de la integridad tisular está afectada pero se representa todo ello con términos mucho más específicos.

Ahora es el adalid de este nuevo lenguaje, pero cuando cursaba sus estudios de Enfermería tradujo al catalán la terminología Nanda, de la mano de la profesora de Universidad de Barcelona, María Teresa Luis Rodrigo ¿Cómo fue aquella aventura en algo tan desconocido por aquel entonces como los lenguajes enfermeros?

Fue una experiencia muy interesante e hizo despertar en mí la curiosidad por los lenguajes. Cuando empecé a



trabajar en la clínica asistencial pensé en utilizar estos lenguajes que había estudiado y traducido y quería implantarlo en la asistencia. Las enfermeras más veteranas decían eso era muy raro, no era útil y que no servía. Con el tiempo me di cuenta de que estas enfermeras veteranas, sin tanto bagaje académico pero sí mucha experiencia, era muy probable que tuvieran razón. Y que algo que había que hacer para acercarlo a la realidad asistencial.

“El Congreso del CIE en Barcelona es un evento muy importante”

Si se ha implantado en el Servicio Catalán de la Salud será que función, ¿no?. Además se está traduciendo a más idiomas, incluyendo el árabe...

Todos los términos traducidos a seis idiomas, que están en la web. Encargué la traducción al ruso, que no do-

mino y en proyecto está la traducción al árabe.

Y de terminología enfermera se hablará mucho en el próximo Congreso Internacional de Enfermeras de Barcelona en mayo del año próximo. ¿Cuál serán los temas más potentes de la cita científica?

El Congreso del CIE en Barcelona, mi ciudad, es un acontecimiento extraordinario, capaz de reunir a personalidades muy importantes de nuestra disciplina de todo el mundo y a enfermeras anónimas que realizan un trabajo extraordinario no sólo cuidados al ciudadano sino en el estudio y mejora de todos los procesos alrededor de la prestación de cuidados.

¿Cuáles son los retos y desafíos de la enfermería española y también a nivel global?

Uno de los más importantes, que debe resolverse pronto es la cuestión de la prescripción enfermera. Las enfermeras han prescrito cuidados, y productos farmacéuticos necesarios para la recuperación procesos de salud, prevención enfermedades o curación de heridas.

Enfermeras Para el Mundo, la ONG de nuestra organización colegial

Una de cada tres mujeres en el mundo ha sufrido violencia física o sexual

25 de noviembre, Día Internacional para la Eliminación de la Violencia contra la Mujer

AMAIA FERNÁNDEZ. Madrid

Un año más, la celebración del Día Internacional para la Eliminación de la Violencia contra la Mujer, que tiene lugar cada 25 de noviembre, nos recuerda la necesidad de seguir luchando para poner fin a la violencia que se ejerce contra las mujeres y las niñas

en todo el mundo. Esta fecha fue elegida para conmemorar el asesinato, en 1961, de las tres hermanas Mirabal, activistas políticas, a manos del gobernante dominicano Rafael Leónidas Trujillo y adoptada mediante resolución por parte de la Asamblea General

de Naciones Unidas (54/134). Da inicio, además, a la campaña de 16 días de activismo contra la violencia de género, que concluye con la celebración, el 10 de diciembre, del Día de los Derechos Humanos.

Según Naciones Unidas (2016), en todo el mundo una de cada tres mujeres ha sufrido violencia física o sexual, principalmente por parte de un compañero sentimental y una tercera parte de las adolescentes afirma que su primera relación sexual fue forzada. Más de cuatro millones de personas que realizan trabajos forzados son víctimas de explotación sexual (el 98% de los casos son mujeres) y actualmente, al menos 200 millones de mujeres y niñas han sufrido la práctica de la mutilación genital. Además,

“Cumplir las obligaciones para garantizar los derechos de las víctimas”



en el actual contexto de grave crisis migratoria, las mujeres y las niñas refugiadas son quienes más sufren violencia, agresiones, explotación y acoso sexual en todas las etapas de su viaje, también en territorio europeo.

Es necesaria una respuesta eficaz

La violencia contra las mujeres constituye una de las violaciones de los derechos humanos más generalizadas y

toleradas que existen y supone un grave problema social y de salud que debe ser erradicado. Su presencia en todas las sociedades del mundo, independientemente de su sistema político o económico y el impacto que tiene, no sólo en las mujeres, sino en sus familias, las comunidades y los países está propiciando, aunque aún muy tímidamente, que los gobiernos sitúen en el centro de sus preocupaciones la forma de abordar esta problemática para hacerle frente y erradicarla. Una respuesta

“Se necesita el esfuerzo de todos para vencer esta lacra”

eficaz en este sentido debería ir encaminada, como mínimo, a:

- Sensibilizar a la ciudadanía para la prevención desde todos los sectores: educación, salud, empleo, etc.
- Asegurar el cumplimiento, por parte de las administraciones, de sus obligaciones para garantizar los derechos de las víctimas.
- Fortalecer el marco jurídico que asegure una protección integral a las víctimas y prevenga castigo al agresor.
- Garantizar los derechos económicos y laborales de las mujeres.
- Mejorar la coordinación con las organizaciones de la sociedad civil.

Por eso, como todos los días del año, EPM seguirá exigiendo el fin de la violencia contra las mujeres y las niñas, y este 25 de noviembre, más que nunca, lo haremos con la firme convicción de que se puede vencer esta lacra con el esfuerzo de toda la sociedad civil, los poderes públicos, las ONG o los medios de comunicación.

Lograr la igualdad entre los géneros y empoderar a todas las mujeres y las niñas

En septiembre de 2015, la Asamblea General de las Naciones Unidas adoptó la “Agenda 2030 para el Desarrollo Sostenible”, una hoja de ruta en la que se establecen 17 Objetivos de Desarrollo Sostenible para erradicar la pobreza, proteger el planeta y asegurar la prosperidad para la población mundial.

El objetivo 5 en concreto, hace referencia al logro de la igualdad entre los géneros y el empoderamiento de todas las mujeres y las niñas. Pero nunca será posible alcanzarlo si antes no se erradican las prácticas que mantienen a las mujeres y niñas en una situación de subordinación y desventaja frente a los hombres. Para conseguir este objetivo, se han establecido una serie de metas que incluyen, entre otros, los siguientes compromisos para los próximos 15 años:

- Poner fin a todas las formas de discriminación contra todas las mujeres y las niñas en todo el mundo.
- Eliminar todas las formas de violencia contra todas las mujeres y las niñas en los ámbitos público y privado, incluidas la trata y la explotación sexual y otros tipos de explotación.
- Eliminar todas las prácticas nocivas, como el matrimonio infantil, precoz y forzado y la mutilación genital femenina.

 MÁS INFORMACIÓN

Tel.: 91 334 55 33
www.enfermerasparaelmundo.org

www.ahorasoymasfeliz.org/

Síguenos en  y 



Antonio Mingarro
Redactor jefe de Sanifax



Enfermería, la gran asignatura...

Tanto los grandes diarios nacionales (caso de EL PAÍS) como los de ámbito profesional (caso de SANIFAX), han hecho diversos análisis sobre cuáles son los asuntos más relevantes que afronta la ministra Dolors Montserrat. Evidentemente, las coincidencias no son totales, pero paradójicamente sí hay un asunto en el que todos concurren para situarlo como uno de los principales: el del incumplimiento del Gobierno de los acuerdos suscritos en 2013 con las profesiones sanitarias. Y de forma concreta, el mal trato que se está dando a la profesión de Enfermería.

A día de hoy, en la profesión de Enfermería hay multitud de aspectos que llaman la atención dentro de su papel en el SNS. Por un lado, todos coinciden en su carácter motriz. La Enfermería es hoy por hoy no sólo la profesión con más potencial para desarrollarse y cubrir nuevos retos como la cronicidad o la personalización de las enfermedades. Es que además, no se entiende que esos retos se consigan sin su aportación. Es decir, que se juntan el hambre y las ganas de comer, por cuanto con el desarrollo de las especialidades, los indudables avances en su formación y por su cercanía al paciente, la Enfermería es la llave para abrir un sinfín de puertas. Viendo los discursos políticos, parecería que todos los partidos lo tienen clarísimo y que mañana mismo se van a poner a girar las cerraduras. Pero a la hora de la verdad, sucede justo al contrario... Los "portazos" son constantes; y las barreras, incontables. De modo que la lejanía entre el dicho y el hecho, es insultante.



Particularizar en un solo asunto tal vez sea equivocarse por reduccionismo, pero el ejemplo de la prescripción es claramente uno de los más visibles. Pocas veces se ha visto a una profesión tan dispuesta a consensuar un texto para no herir la sensibilidad del resto. Casi nunca se vio una profesión tan paciente en ese empeño, pues recordemos que se cumplen 10 años desde que el Congreso de los Diputados la avaló. Y nunca antes se vio un Gobierno que retorciera de forma tan abominable los recursos legales y administrativos para negarse a convalidar lo que es una evidencia clara: que la Enfermería está perfectamente preparada para esta cuestión desde hace tiempo y que, de hecho, ya lo venía haciendo hasta que el Gobierno, en el texto donde justo debía dar "luz verde" al asunto, al final lo ilegalizó.

Cuestiones como ésta, que además se acompañó de la triquiñuela de no publicar el texto en el BOE hasta que pasaron las Elecciones Generales de diciembre de 2015, son las que han exasperado al Foro Profesional, le han obligado a un recibimiento frío a Dolors Montserrat y han puesto de acuerdo a todos en el análisis de las prioridades del Ministerio. El tiempo de las sonrisas, la mano tendida y otros eufemismos consumió su llama hace ya muchos meses. Es momento de hechos. Y mientras no lleguen, el escepticismo y el título poco gratificante de ser la profesión sanitaria peor tratada del SNS, seguirán vigentes. Aunque ojalá la cosa cambie...



y gana hasta
1.000€

Participa en el

II Premio FotoEnfermería

INMORTALIZA TU PROFESIÓN EN UNA IMAGEN Y COMPÁRTELA CON EL MUNDO

Cada mes, ENFERMERÍA FACULTATIVA publicará las tres mejores fotografías y una de ellas será elegida como **Foto del Año** e ilustrará la portada de la revista. Su autor recibirá un premio de 1.000 euros, el segundo clasificado 500 euros y el tercero 250 euros.

Envía tus fotos a concursofotos@consejogeneralenfermeria.org o por correo postal a C/Fuente del Rey, 2. 28023. Madrid

Consulta las bases [aquí](#).

CON LA COLABORACIÓN DE





Oihane González Corino
Enfermera ESI/OSI Ezkerraldea
Enkarterri. Osakidetza



Servicios de urgencia extrahospitalarias y violencia de género: ¿estamos preparados?

Recibimos un aviso para atender una emergencia un día cualquiera. No importa el lugar. Sabemos que se trata de una mujer, no importa su edad. A nuestra llegada, se encuentra sentada en un sofá de su salón, con una erosión en su pómulo derecho. Se muestra nerviosa, agitada, se entrecortan las palabras, nos evita con la mirada. Ente sollozos exclama “¡que torpe soy! me he tropezado en el pasillo... ¡qué vergüenza!...”. En la escena su pareja nos observa de cerca, sin que se le pregunte, indica que ha sido él quien ha alertado al 112. “Es un poco torpe, no sabe ni dónde pisa”.

Algo en el relato no cuadra pero, como personal sanitario podemos limitarnos a realizar la cura de las heridas, y finalizar aquí nuestra labor. Si las lesiones fueran severas, puede que sea preciso el traslado de la mujer a un Centro Sanitario. Pero puede ocurrir que las lesiones no sean lo suficientemente graves como para precisar de una mayor valoración, y dar por finalizado nuestro trabajo.

En cualquiera de los casos, hemos perdido una valiosa oportunidad para ir un paso más allá en nuestra labor como profesionales. ¿No debemos limitarnos a realizar una simple cura! Y es-

ta labor debe de ser realizada por todos los integrantes de las urgencias extrahospitalarias, independientemente de su categoría profesional. Médicos, enfermeras, técnicos en emergencias... todos los profesionales debemos estar al día en materia de detección e identificación de los episodios de violencia de género.

Es frecuente que los servicios de urgencias seamos el primer punto de contacto con el sistema sanitario de las víctimas de violencia de género. Se estima que ellas buscan atención en los servicios de urgencias entre 1,5 y 3 veces más que otras mujeres, pero solo son diagnosticados entre un 5% y un 15% de los casos. Pero, si el personal que trabaja en las urgencias extrahospitalarias

no está correctamente formado en materia de detección e identificación de violencia de género, ¿en qué situación dejamos a estas mujeres? ¿El desamparo puede ser total! La actuación sanitaria no puede limitarse a hacer únicamente una cura. Estamos ante un problema de salud, que tiene una gran repercusión social y penal. Nuestra intervención puede suponer el fin del ciclo de violencia en el que se encuentra inmersa la mujer atendida, y la atención sanitaria que dispensamos pudiera ser para ella la última opción para ella.



La mejor información del Congreso

canal enfermero

DIARIO ENFERMERO

Oferta formativa

Experto

- ▶ **URGENCIAS Y EMERGENCIAS**
Presencial + online
- ▶ **ENFERMERÍA EN LOS CUIDADOS CRÍTICOS**
Presencial + online
- ▶ **ENFERMERÍA EN EL ÁREA QUIRÚRGICA, ANESTESIA Y REANIMACIÓN**
Presencial + online
- ▶ **TERAPIAS ALTERNATIVAS. CUIDADOS NATURALES Y COMPLEMENTARIOS**
Online
- ▶ **GESTIÓN Y LIDERAZGO DE LOS SERVICIOS DE ENFERMERÍA**
Online
- ▶ **ENFERMERÍA ONCOLÓGICA**
Presencial + online
- ▶ **NUTRICIÓN, DIETÉTICA Y DIETOTERAPIA PARA ENFERMEROS**
Online

20
CRÉDITOS ECTS
500 HORAS

DEMENCIAS Y ALZHEIMER
Online

CIRUGÍA MENOR, HERIDAS COMPLEJAS Y ÚLCERAS POR PRESIÓN
Presencial + online

RELACIONES INSTITUCIONALES Y POLÍTICA DEL MEDICAMENTO
Presencial + online



Máster

- ▶ **ENFERMERA DE PRÁCTICA AVANZADA EN LA ATENCIÓN AL PACIENTE CRÓNICO**
Online
- ▶ **GESTIÓN Y ALTA DIRECCIÓN DE LOS SERVICIOS DE ENFERMERÍA**
Online
- ▶ **URGENCIAS, EMERGENCIAS Y CUIDADOS CRÍTICOS**
Presencial + online

60
CRÉDITOS ECTS
1500 HORAS

Especialista

- ▶ **MEDIACIÓN Y ARBITRAJE SANITARIO**
Online

20
CRÉDITOS ECTS
500 HORAS



17.300

CURSOS

1.055.000

ALUMNOS

26

AÑOS EXPERIENCIA

924

PROFESORES





XXIII CONGRESO ANUAL DE LA SOCIEDAD ESPAÑOLA DE ENFERMERÍA NEUROLÓGICA

Lugar: Valencia
Fecha: del 16 al 18 de noviembre de 2016
Organiza: Sociedad Española de Enfermería Neurológica
Más información: Secretaría Técnica, C/ Fuerteventura 4, oficina 4, planta baja. 28703 San Sebastián de los Reyes, Madrid.
Tel: 91 314 84 53 (ext. 3)
Email: sedene@sen.org.es
<http://www.sedene.com/xxiii-congreso-anual-de-sedene/>

II CONGRESO VIRTUAL DE ENFERMERÍA

Fecha: del 21 al 27 de noviembre 2016
Organiza: MSD
Más información: MSD. C/Josefa Valcárcel, 38. 28027 Madrid (España)
Tel: 913 210 600
Email: msd.info@merck.com
http://https://event.on24.com/eventRegistration/EventLobbyServlet?target=registration.jsp&eventid=1279246&sessionId=1&key=2609DD74F6AEE28105AB42494B57F142&partnerref=consejo_enfermeria&sourcepage=register



I JORNADAS "MICROBIOTA INTESTINAL EN ENFERMEDADES DE CAUSA INMUNOLÓGICA E INFLAMATORIA"

Lugar: Madrid
Fecha: del 25 al 26 de noviembre 2016
Más información: <http://esaludate.com/red/cursos-intensivos/26-noviembre-2016/104-1-jornadas-microbiotica-intestinal-en-enfermedades-de-causa-inmunologica-e-inflamatoria-25-y-26-de-noviembre-de-2016>

VII JORNADAS NACIONALES DE ENFERMERÍA EN CUIDADOS PALIATIVOS

Lugar: Madrid
Fecha: 9 y 10 de marzo 2017
Organiza: Sociedad Española de Enfermería en Cuidados Paliativos
Más información: Secretaria Técnica Sanicongress. C/Orense, 85. Madrid
Tel.: 902 190 848
Email: sanicongress@aecipal2017.com
<http://www.aecipal2017.com>



XVIII CONGRESO SOCIEDAD ESPAÑOLA DE ENFERMERÍA RADIOLÓGICA

Lugar: Málaga
Fecha: 19 y 20 de mayo de 2017
Organiza: Sociedad Española de Enfermería Radiológica
Más información: Secretaría Técnica: Sociedad Española de Enfermería Radiológica. C/ Pujades, 350. 08019 Barcelona.
Email: secretaria-2017@enfermeriaradiologica.org
<http://www.aecipal2017.com/>

CONGRESO INTERNACIONAL DE ENFERMERÍA

Lugar: Barcelona
Fecha: del 27 de mayo al 1 de junio de 2017
Organiza: Consejo Internacional de Enfermeras (CIE) y Consejo General de Enfermería (CGE)
Más información: Secretaría del Congreso
Tel.: 0041 22 33 99 575
http://
www.icnbarcelona2017.com/es/



XVIII CERTAMEN DE RELATOS BREVES SAN JUAN DE DIOS

Plazo de entrega: 15 de diciembre 2016
Tema convocatoria: el certamen va dirigido a los profesionales —y también a los estudiantes— de enfermería y de fisioterapia y les invita a expresar en relatos, vivencias relacionadas con el ejercicio de estas profesiones.
Dotación: 2.100 euros para el primer premio, 750 euros para el segundo y 350 euros para el tercer premiado.
Email: relatossjd@nebrija.es
http://www.sanrafaelnebrija.com/certamenes/XVIII%20Certamen%20Relatos%20SJD/bases_xviii_certamen.pdf

XI CERTAMEN NACIONAL DE INVESTIGACIÓN DE ENFERMERÍA "JOSÉ LÓPEZ BARNEO"

Organiza: Colegio de Enfermería de Jaén
Plazo de entrega: 31 de enero de 2017
Tema: Estudios monográficos o trabajos de investigación de Enfermería, inéditos y escritos en lengua castellana. No se aceptarán lecturas de tesis, trabajos fin de Grado y trabajos de Máster.
Dotación: 3.500 euros para el trabajo premiado en primer lugar, 1.500 euros en el caso del segundo premio y un accésit dotado con 600 euros.
Más información: Colegio de Enfermería de Jaén. C/ Sefarad, 42-1º y bajo. 23005 Jaén.
Tel.: 953 295 960 / 699 31 30 40
Email: colegio@enfermeriajaen.com
<http://www.enfermeriajaen.com>

XIX PREMIO DE INVESTIGACIÓN EN ENFERMERÍA

Plazo de entrega: 28 de abril de 2017
Tema convocatoria: trabajos de investigación
Dotación: 3.000 euros para el ganador, 1.500 euros para el segundo premio, 1.000 euros para el mejor Trabajo Fin de Máster y un accésit de 600 euros para el mejor trabajo elaborado por los alumnos de la Facultad de Enfermería de Castilla-La Mancha.
Más información: Colegio de Enfermería de Ciudad Real
http://www.enfermeriadeciudadreal.es/images/carpeta_gestor/archivos/congresos_jornadas/BASES_XIX_PREMIOS_2017.pdf

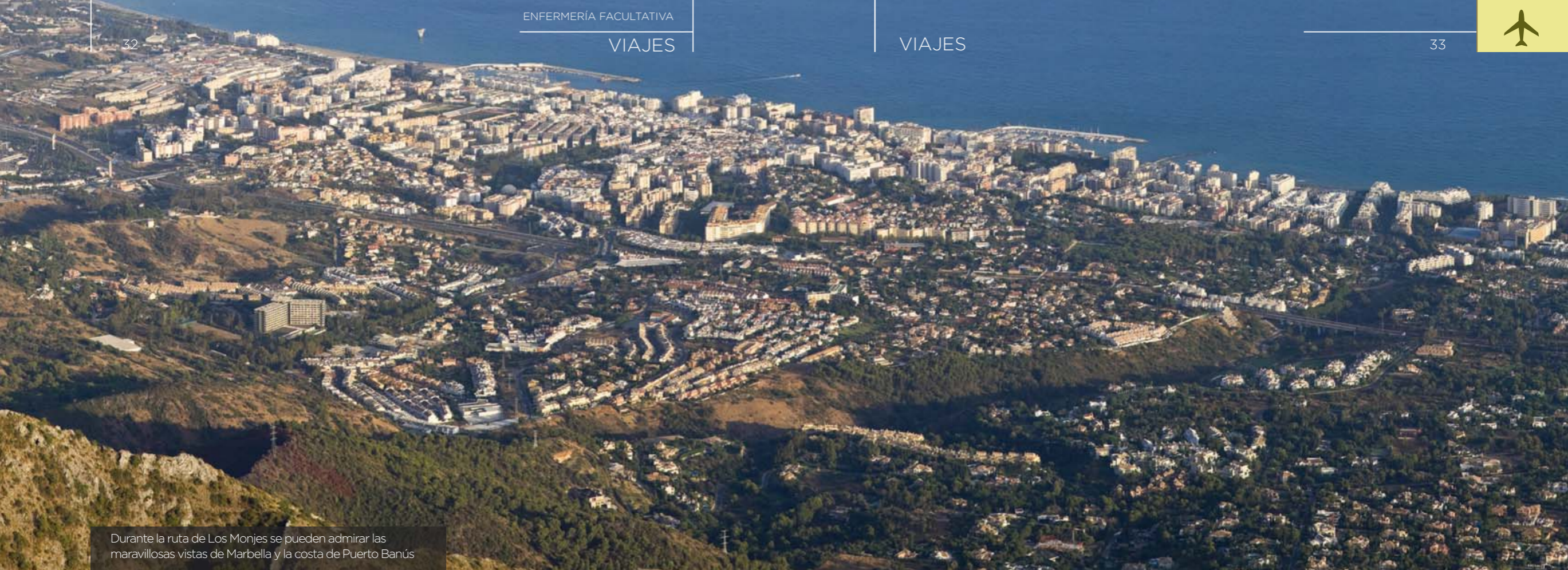


La revista de la comunidad científica internacional de enfermería eleva su nivel de impacto

- **International Nursing Review (INR)** la revista oficial del Consejo Internacional de Enfermeras (CIE), cuya edición en español está totalmente apoyada por el Consejo General de Enfermería, amplía contenidos.
- Todos los enfermeros que lo deseen pueden sumarse a los autores de más de 120 países que comparten sus investigaciones y experiencias de campo dentro de la revista, fortaleciendo así la contribución de la enfermería española y latinoamericana en el escenario internacional.
- ¡Disfrute de la lectura de la revista informándose de los numerosos e importantes avances de la enfermería en todo el mundo!



Suscríbete llamando al 902 50 00 00



Durante la ruta de Los Monjes se pueden admirar las maravillosas vistas de Marbella y la costa de Puerto Banús

Senderismo, la cara más desconocida de Marbella

ALICIA ALMENDROS. Marbella

Todo el mundo conoce Marbella por ser una ciudad cosmopolita en que la conviven 137 nacionalidades. Sol, playa, compras, tradición, festivales... son sus ingredientes más reconocidos, pero Marbella también es apta para aventureros y amantes de la naturaleza. Solo hay que adentrarse en su famosa montaña "Sierra Blanca" y dejarse llevar por sus senderos.

Pico de la Concha

Es el itinerario más desconocido y sorprendente de esta zona, una ruta lineal que lleva al aventurero desde Istán al pico de la Concha que, con sus 1.215 metros, es la segunda cumbre de Sierra Blanca.

Bordea la ladera oeste tomando vaguadas y collados, hasta llegar a la arista o creta de Sierra Blanca, por la que se accede a la Concha. Se trata de una ruta de dificultad muy alta, ya que los trazados, a veces, se pierden.

Los Monjes

Esta ruta se extiende a lo largo del arroyo Calaña y el arroyo Guadalpín, hasta llegar a las históricas ruinas de Los Monjes. Consta de tan sólo cuatro kilómetros y su dificultad es media o baja, dependiendo de la altura de las aguas de los arroyos, ya que hay que cruzarlos algunas veces.

El recorrido empieza en la estación de autobuses de la

Avenida del Trapiche, al norte de la ciudad de Marbella y, durante el recorrido, se puede ascender hacia la cima de un monte de 350 metros de altura, desde el que se pueden admirar las maravillosas vistas de la costa de Marbella y la costa de Puerto Banús.

Istán - Picacho

Esta ruta parte de la parte alta del pueblo de Istán —también conocido como el Manantial de la Costa del Sol— desde el cual se puede ver ya el monte Picacho, tiene dificultad media y se recorre totalmente en tres horas aproximadamente.

Aunque el camino se hace muy escarpado, el recorrido hacia la cima del Picacho ofrece

unas maravillosas vistas del pueblo y de la Sierra Real. El recorrido sigue bordeando la cima de Puerto Currito y luego enfilando hacia La Concha, donde hay que desviarse hacia el oeste para iniciar el descenso de vuelta hacia el pueblo de Istán. En este pueblo puede verse el trazado de las acequias construidas por los moriscos y va-

rias fuentes realizadas bajo la estética de la cultura popular.

La gran senda

Es una ruta pionera en Andalucía al incorporar la variedad territorial y ambiental de toda una provincia. La gran senda de Málaga estimula el interés por sus espacios naturales y

promueve las visitas a los municipios malagueños. El recorrido enlaza los senderos existentes en la provincia y los une con el Camino Mozárabe de Santiago, formando parte de la red nacional y europea de senderos y conectando la comarca, entre otros, con el Gran Recorrido europeo que atraviesa el arco mediterráneo finalizando en Grecia. Los amantes de los deportes extremos pueden sumar a este recorrido diferentes actividades como rafting, piragüismo, escalada o descenso de cañones.



Los amantes de los deportes extremos pueden sumar a este recorrido diferentes actividades

 **MÁS INFORMACIÓN**

<http://www.marbella.es/medioambiente/medio-ambiente/senderismo.html>



Toyota C-HR

UN ESTILO INCONFUNDIBLE

ALICIA ALMENDROS. Madrid

Diseñado para destacar tanto en la oferta de Toyota como en su segmento, el nuevo Toyota C-HR llega al mercado para dar más libertad estilística y promover la creatividad técnica, consiguiendo así diseños originales y un mayor placer de conducción. A primera vista sus líneas de estilo cupé, que recuerda al Nissan Juke, marcan una nueva dirección dentro de los crossovers de tamaño medio. La moldura lateral inferior de color negro, que va de las ruedas delanteras a las traseras, enfatiza la sensación de

velocidad y “elevación” de la carrocería.

En la parte trasera, el habitáculo, claramente más estrecho, integra un portón de apertura ascendente que da acceso al maletero. Esto contrasta con el pronunciado arco de los pasos de las ruedas, que otorga al nuevo crossover una presencia amplia y muy potente. Claramente destacados en los extremos de la carrocería estrechada, los prominentes grupos ópticos traseros también pueden ir equipados con tecnología LED, para dotar la vista trasera

de C-HR de una firma visual igualmente expresiva.

El ambiente cálido y acogedor del amplio interior del C-HR se creó mediante la arquitectura por capas continuas del cuadro de instrumentos, que se extiende a los acabados de las puertas con una sofisticada ornamentación y un panel en negro piano. Ofrece un contraste entre superficies sensuales y líneas definidas que proporciona un entorno renovado al tiempo que confortable. El estilo interior, toda una nueva propuesta para Toyota, representa un nuevo concepto

de diseño denominado 'Sensual Tech', que combina las últimas tecnologías con un estilo sensual y moderno. Incorpora una zona centrada en el conductor en un habitáculo espacioso. En conjunción con el diseño asimétrico de la consola central, esto hace que todos los controles estén al alcance de la mano del conductor, y no impiden que el pasajero delantero pueda seguir accediendo a los botones que necesite.

Equipación

Los clientes que opten por la versión más equipada podrán

montar asientos con calefacción, sistema de entrada inteligente (Smart Entry), cristales oscurecidos, tapicería personalizada con asientos parcialmente en cuero, Sistema

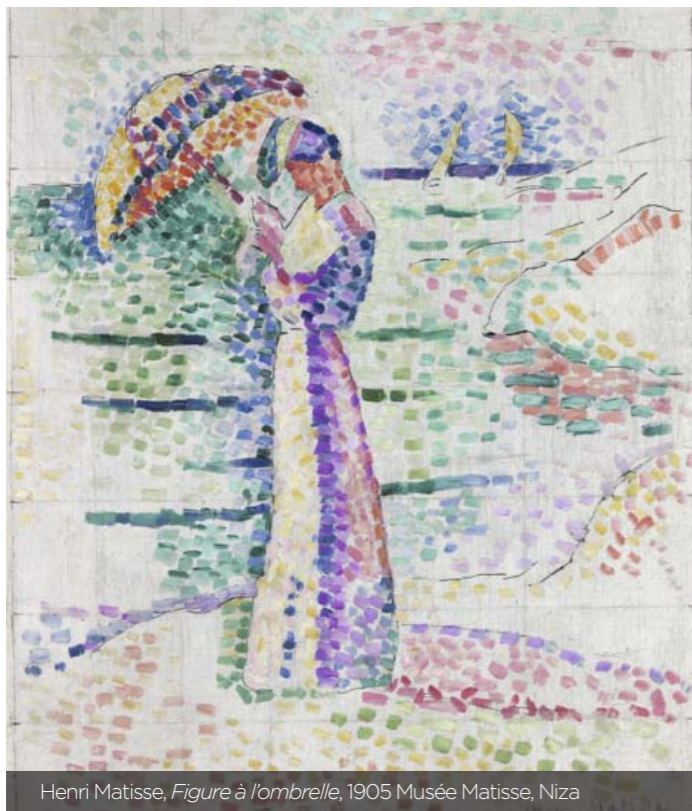
Avanzado de Asistencia al Aparcamiento —Simple Intelligent Park Assist (S-IPA)— de Toyota, llantas de aleación de 18” y pintura metalizada bitono.



Todos los controles están al alcance de la mano del conductor



Los fauves, apasionados por el color



Henri Matisse, *Figure à l'ombrelle*, 1905 Musée Matisse, Niza

MARINA VIEIRA. Madrid

Un color que se subleva, grita y exagera paisajes con cierto punto excéntrico, eso es lo que engloba la mayor parte de las obras que se encuentran instaladas en la exposición sobre el fauvismo que acoge la Fundación Mapfre de Madrid. Desde el 22 de octubre hasta el 29 de enero se pueden encontrar las obras más representativas de este movimiento artístico que nació en Francia en la primera década del siglo XX.

La exposición comienza con un camino entre rojos inten-

tos, azules eléctricos y pinceladas cargadas de materia pictórica de un Matisse que huye del impresionismo y se acerca a lo que acabará siendo el movimiento que da nombre a la exposición: los fauves. Este movimiento artístico plasma a través de representaciones irreales el miedo a la situación política que sentían los artistas que formaron parte de esta tendencia estética. La tensión política del momento, en un contexto anterior a la Gran Guerra, queda reflejada en sus

cuadros a través de colores eléctricos y representaciones de paisajes que —como ensueños— generan impacto en el visitante.

Tras la visita sorprenden cuadros como la visión distorsionada y surrealista del Big Ben londinense desde la perspectiva de Derain o la silueta de una mujer con una técnica casi puntillista, que hace parecer que el cuadro se ha realizado con pequeños papeles recortados y pegados dando forma a la persona que aparece en la imagen. Este cuadro —que recibe el nombre de *Figure à l'ombrelle*, es decir, figura con paraguas— está firmado por Matisse y refleja que el fauvismo no es sólo excentricidad, ya que como se puede observar en el cuadro también puede contar con un punto infantilista.

En conclusión, una retrospectiva muy interesante para

Un caminar
entre rojos
intensos y
azules
eléctricos

iniciarse en este importante movimiento que influyó en nuestros contemporáneos y que constituyó el pistoletazo de salida a las abstracciones y surrealismos que llevarían a cabo genios posteriores como Dalí, Picasso o Kandinsky.

 **MÁS INFORMACIÓN**

<http://www.fundacionmapfre.org>

clube!
club enfermería

Ventajas exclusivas
para ti y los tuyos

VIAJES, MODA
Y DEPORTES

PROYECTOS DE EMPLEO
Y EMPRENDIMIENTO

BELLEZA
Y SEGUROS

VIVIENDAS NUEVAS
AL MEJOR PRECIO

Ser de CLUBe! es TOTALMENTE GRATUITO y EXCLUSIVO para vosotr@s enfermer@s, pero también para todos aquellos a los que queráis invitar a beneficiarse de las ofertas especiales que ofrece CLUBe!

Accede a www.clubenfermeria.com, a nuestro perfil en Facebook  o en Twitter  y mantente informad@ de las últimas novedades y ventajas exclusivas que tenemos preparadas para ti.

clube!
club enfermería

www.clubenfermeria.com



Que Dios nos perdone Un thriller monumental

GONZALO BOZA. Million Dollar Movies

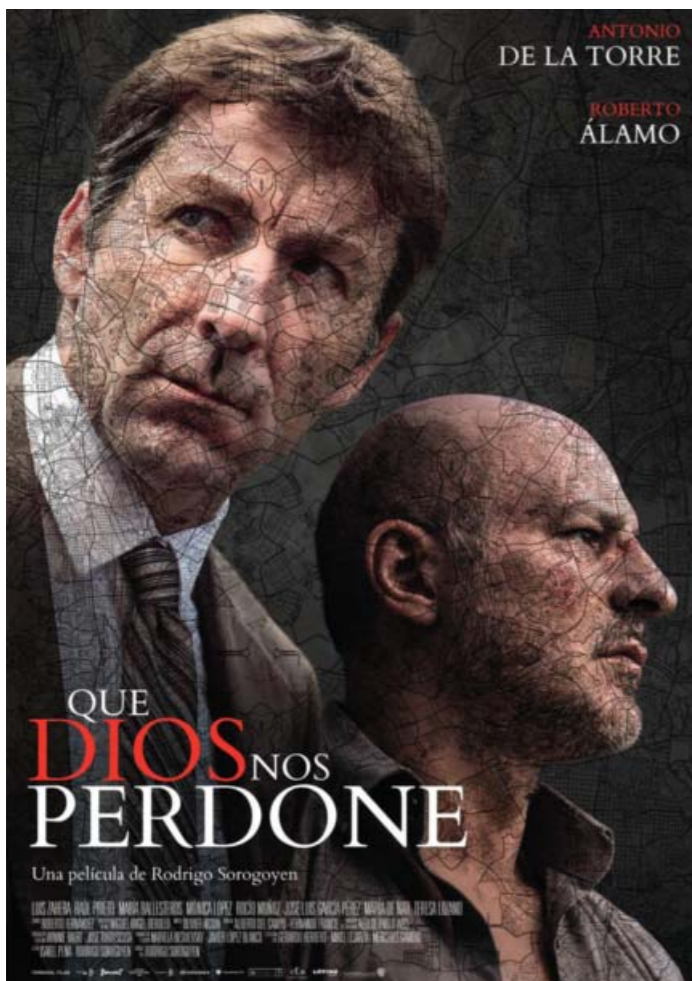
Con *Stockholm*, Rodrigo Sorogoyen nos regaló una radiografía muy certera de la juventud y la locura que le consagró como un nombre a tener muy en cuenta.

Años después el director vuelve con *Que Dios nos perdo-*

ne, un thriller monumental y probablemente la mejor película española del año, que encantará a los amantes de cintas como *Se7en* o *El Coleccionista de Huesos*.

Durante el caluroso verano de 2011, con la visita del Papa a Madrid y el movimiento 15M en su máximo apogeo, dos policías investigan el asesinato y la violación de ancianas a manos de un sádico que están ocurriendo en el centro de la capital... Poco más se puede contar para no destripar nada, ya que la película

Lo mejor:
Roberto
Álamo,
el guion



está llena de giros que te dejan pegado a la butaca.

Rodada con un realismo brutal, un montaje y una música para quitarse el sombrero, y unas interpretaciones impecables, *Que Dios nos perdone* se adentra en la cabeza de tres psicópatas-sociópatas, que han conseguido vivir en la sociedad actual de un modo u otro.

El primero de ellos es Velarde, un policía tartamudo con nulas habilidades sociales que recrea las escenas del crimen para avanzar en la investigación. La forma en la que habla, mira, piensa y trata a las mujeres hace cuestionarnos más de una vez su identidad. Antonio de la Torre compone su personaje más complejo de una forma brillante. Roberto Álamo interpreta a Alfaro, compañero del anterior y una auténtica bestia en el trabajo (bueno y en la vida). Su *modus operandi* se basa en la agresividad y en no tener filtro.

Lo peor: El poco partido que se saca al 15M/Visita del Papa

Para no desvelar nada, no diremos el nombre del intérprete que da vida al psicópata que trae de cabeza a estos policías. Un cambio físico impresionante (perdió 16 kilos para la película) hacen difícil reconocer al actor, que clava el personaje de hombre trastornado, con un pasado que le ha marcado y una doble vida totalmente fuera de control. El actor borda un personaje difícilísimo y no sería de extrañar verle recogiendo el Goya al mejor actor secundario dentro de muy poco.



Enfermeras: Energía que transforma el Mundo



Enfermeras Para el Mundo



Nuestro compromiso es la formación de calidad en enfermería como garantía de contribución directa y eficaz a **la mejora de la salud de las poblaciones más vulnerables**



APORTA TU ENERGÍA

Sus datos de Carácter Personal forman parte de un fichero del que es responsable, Consejo General de Enfermería, debidamente inscrito en el Registro General de la Agencia Española de Protección de Datos. No obstante lo anterior, puede ejercer gratuitamente sus derechos de acceso, rectificación, cancelación y oposición mediante la remisión de una comunicación por escrito a Consejo General de Enfermería, a la dirección: C/ Fuente del Rey, 2, 28023-Madrid, debiendo incluir su nombre, apellidos, fotocopia de su D.N.I., un domicilio a efecto de notificaciones e indicando expresamente como asunto "PROTECCIÓN DE DATOS" y el derecho que desea ejercitar. No obstante, en el caso de que no desee recibir comunicaciones electrónicas y darse de baja de su suscripción haga [click aquí](#).



Black Friday, claves del éxito

MARINA VIEIRA. Madrid

Desde hace dos años el día que inaugura las compras navideñas se conoce como *Black Friday*. A lo largo de ese día, toda marca que se precie en el mercado lanza sus descuentos para dar el pistoletazo de salida a diciembre: el gran mes del consumismo. Para no entrar en la vorágine de locura que generan estos efímeros

descuentos y aprovechar al máximo las ofertas que ponen las tiendas a disposición del consumidor, creemos necesario lanzar una serie de recomendaciones.

En primer lugar, se debe hacer una lista de básicos que vas a comprar sí o sí, identificarlos en las tiendas (apuntando su precio) y estar pendiente del si-

tio web correspondiente para no quedarte sin el artículo a bajo precio el señalado día. Nosotros tenemos localizados estos botines de Uterqüe que en temporada cuestan 125 € y estamos rezando por una gran rebaja para que se conviertan en nuestro calzado base de este invierno que va a empezar.

Comprar con cabeza y evitar disgustos

Por otro lado, recomendamos localizar la prenda capricho de la temporada. Aquella que sólo comprarías si la encontrases a mitad de precio. La que combina con poco pero hace que tu look el día que la luces resalte frente al resto de los grises días del año. Por nuestra parte, lo tenemos claro, soñamos con un gran descuento de esta chaqueta de terciopelo en color mostaza de Zara que ahora está a 79.95 euros.

Y por último, la gran inversión. Si estás pendiente de comprar un abrigo, el 25 de noviembre es tu día. También para comprar ese bolso con el que llevas soñando desde el año pasado. Siempre teniendo presente el precio antes del viernes negro de las compras y conociendo muy bien el producto, hay que comprar con cabeza y evitar disgustos.



DIARIOENFERMERO

El mejor portal de noticias de enfermería y salud



diarioenfermero.es

síguenos en:





Cuidado integral al paciente crítico. de la extrahospitalaria a la UCI

Autor:

David Fernández Ayuso,
Esteban Molano
Álvarez, Francisco
Duque Duque y José Luis
Pérez Olmo

Editado por:

Elsevier Masson,
Travessera
de Gràcia, 17-21,
08021 Barcelona

Tel.: 93 241 88 00**Fax:** 93 241 90 20**E-mail:**

editorialrevistas@elsevier.com

<http://www.elsevier.es/>

Cuidado integral al paciente crítico es un texto polivalente para emergencias y cuidados intensivos realizado por profesionales en activo y con experiencia en docencia y publicaciones.

Se trata, por tanto, de un texto polivalente para emergencias y cuidados intensivos, ya que unifica la atención prestada en los dos ámbitos, cubriendo el vacío de conocimiento que los profesionales tienen unos respecto de otros.

A lo largo de sus páginas se realiza como mínimo por un profesional de cada especialidad. Su formato en espiral es muy manejable, el compañero perfecto para llevarlo en la UVI móvil. También incluye multitud de algoritmos que facilitan la comprensión del texto.



eSalud: aplicaciones y tendencias

Editado por: Fundación

Gaspar Casal.

General Díaz Porlier, 78-8ª.

28006 Madrid

Tel.: 91 401 62 19

<http://www.fgcasal.org/>

El objetivo principal para la realización de este trabajo es determinar el impacto que las nuevas tecnologías de la información (TI) están teniendo en el ámbito sanitario. Resulta innegable la inclusión de las tecnologías en todos los ámbitos de la vida cotidiana y el sector salud no ha sido menos en este sentido. Actualmente se está viviendo en este ámbito un proceso de transformación digital, que provoca grandes cambios en el modo en el que los pacientes y el sistema sanitario se relacionan. Sumado a esto, aparece un fenómeno creciente de sobreinformación del paciente que hace que los profesionales sanitarios tengan que lidiar con nuevas dificultades a la hora de desempeñar su labor. Es por esta razón por la que muchos trabajadores del sector salud se han visto en la necesidad de utilizar estas nuevas herramientas con la doble intención de comunicar con los pacientes de forma bidireccional. Otro de los objetivos es proporcionar una guía de herramientas útiles, fiables y de fácil manejo, para que los profesionales puedan utilizarlas y el modo más adecuado para ello.



Demencias desde la Atención Primaria

Autor: SemFYC. Sociedad

Española de Medicina de
Familia y Comunitaria

Editado por: Médica

Panamericana Edificio Arcis,
C/ Quintanapalla nº8, 4ºB,
28050 Madrid

Tel.: 91 131 78 00**E-mail:** info@panamericana.es

<http://www.medicapanamericana.com>

Este libro supone un paso decisivo hacia la comprensión, la sistematización y la evaluación crítica de todo lo que entraña el proceso de atención al enfermo afecto de demencia, y de su entorno familiar, para el equipo de Atención Primaria de Salud. Se ha trabajado desde una perspectiva decididamente interdisciplinar con el objeto de clarificar los términos utilizados, abordar el diagnóstico en todas sus dimensiones (temprano, sindrómico, diferencial, etiológico, evolutivo), integrar al enfermo en su propio contexto mórbido (valoración global), atenderlo de forma individualizada y como parte de un entorno familiar, plantear las terapéuticas actuales disponibles, pormenorizar las necesidades del paciente y su entorno según la fase, evaluar aspectos más controvertidos como las demencias avanzadas, la bioética o los recursos sociosanitarios, informar de recursos en la red y acomodar tres casos clínicos ilustrativos.



¿Estás abierto a nuevas oportunidades?

Seleccionamos, filtramos y ofrecemos oportunidades de empleo enfermero con las mejores condiciones de calidad y transparencia.



SI BUSCAS EMPLEO, SI ERES EMPRENDEDOR,

¡REGISTRATE YA!

www.empleoyemprendimientoenfermero.com



#oportunidadenfermera

e&e!
EMPLEO Y EMPRENDIMIENTO

SERPROCOL
ICETS!



ESP-XILIADOS

No es novedad lo que voy a resumir de forma breve en estas líneas.

Yo soy una de las muchas enfermeras que en su día, concretamente en marzo del 2014, emigró a otro país, debido a la situación que lamentablemente sufre nuestro querido país.

Cada persona que ha marchado ha vivido la experiencia de forma diferente.

En mi caso, y debido a que esto sólo es un relato, voy a contar cómo fue mi primer día en Alemania.

Lamentablemente he de anticipar que no es en absoluto lo que me había imaginado y mucho menos lo que me habían vendido. Existe un antes y un después, que se materializa en un minuto. El minuto en el que el 16 de marzo me bajé del coche y me dieron las malas noticias que me harían tener que tomar una decisión que cambiaría mi vida.

Llevaba en paro un par de meses en España, cuando una empresa, que captó mi currículum a través de una página de empleo, me ofreció un trabajo como enfermera en una residencia de ancianos en Alemania. La oferta parecía normal, ofrecían curso de alemán, alojamiento e incluso trabajo para mi pareja, que pese a no pertenecer a la rama sanitaria, podría trabajar haciendo mantenimiento de las instalaciones.

En aquel año, el Estado Alemán ofrecía un programa de ayuda económica, que ofertaba a determinados trabajadores cualificados de fuera, la incorporación laboral en Alemania, inyectando una pequeña cantidad de dinero, que cubría los gastos de mudanzas, idiomas e incluso alquiler, dependiendo de las circunstancias personales. Sé por experiencia propia, que esto es cierto.

Lamentablemente muchas empresas se aprovecharon o intentaron aprovechar de estas ayudas y, lamentablemente, nosotros caímos en esa trampa.

16 de marzo, es el día que nosotros llegamos a Alemania, con el coche cargado hasta los topes, dos perros y con lo puesto. Nada nos quedaba en España. Ese día al bajar del coche, la empresa que en teoría, tan interesada estaba en nosotros, nos comunica que las ayudas del Estado se han parado y que la oferta laboral ya no era tan viable. Nos daban la opción de volver a España, porque ya no eramos tan rentables o acatar las nuevas condiciones.

Después de 1600 kilómetros, tres días de viaje y tantas ilusiones, la noticia fue como un jarro de agua fría. La decisión fue dura y los acontecimientos posteriores no menos duros. Pero, ¿quién dijo miedo?

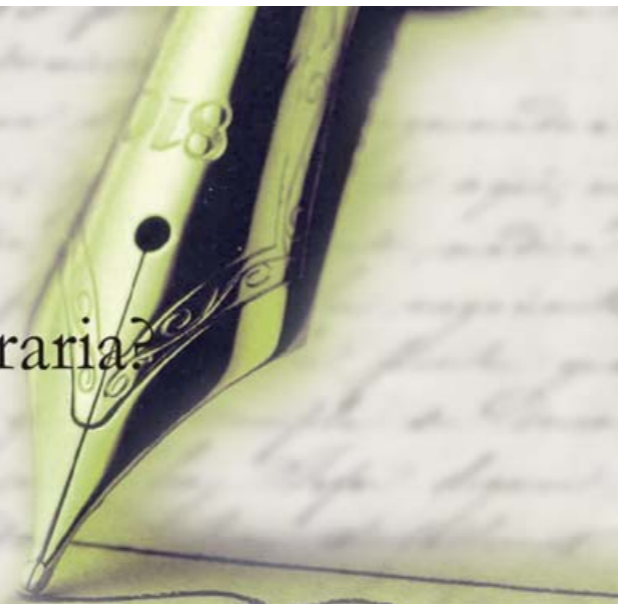
Natividad Berbel Sánchez

Microrrelatos enfermeros

¿Tienes vocación literaria?

Envía tu texto de
aproximadamente
250 palabras a:

comunicacion@consejogeneralenfermeria.org



1
2
3
4
5

VALDE
BEBAS 6!

Confía en nuestra experiencia

Somos **expertos en Valdebebas**, con más de **400 viviendas** entregadas en nuestras cinco cooperativas.

212.300€

3 dormitorios con 2 plazas
de garaje y trastero



Precios provisionales en función de dimensiones estimadas

¡Infórmate! **91 334 55 55 - 638 327 226**
www.valdebebas6.com

SERPROCOL!
INMOBILIARIA



Un ataque de nostalgia ochentera

DAVID RUIPÉREZ. Madrid

No es ninguna sorpresa que los años ochenta, la EGB, la existencia de un canal de televisión o ciertas prendas de vestir de las que mejor no acordarse vuelven a nuestras vidas. Y una muestra más de este tsunami de nostalgia es lo que ha ocurrido con una consola de Nintendo que es una réplica en miniatura de la mítica NES de 8 bits con la que jugábamos al Super Mario Bros y a otros videojuegos cuya diversión era proporcional al tamaño de sus píxeles.

La edición especial de esta consola se ha agotado en un abrir y cerrar de ojos en manos de adultos que adquieren un billete de ida y vuelta a su infancia por apenas 60 euros. En su interior —ya no va con esos cartuchos cuadrados—, tenemos 30 de los juegos más

míticos de aquellos años. Esa diversión retro se llama Donkey Kong, The Legend of Zelda, Pac Man o Double Dragon.

Regalo de navidad

Sobra decir que a cualquiera de esos juegos y a miles y miles de títulos más podemos jugar cuando queramos en cualquier PC gracia a los emuladores de consolas. Vamos, que hay mil soluciones antes de gastarse un euro en la Mini NES. Sin embargo, los responsables de Nintendo han tocado la fibra sensible de tantos millones de personas al recrear, en versión reducida y

con conectores para las teles de hoy, la mítica consola. Hay algo en ella que atrae poderosamente la atención, queremos recordar los tiempos en los que uno era feliz con un trozo de pan con chocolate.

De primeras viene sólo con un mando, así que habrá que hacerse con otro para partidas en compañía, pero una crítica frecuente entre los afortunados que ya la han probado es la ridícula longitud del cable que une el control y la consola. Parece que será uno de los regalos estrella de estas navidades y Nintendo pronto ampliará el catálogo de juegos. ¿Revivirá Sega, su eterno rival, sus míticas consolas?



2016 - 2017



QUIRÓFANO

Puedes ser tú

EXPERTO UNIVERSITARIO

**ENFERMERÍA EN EL ÁREA QUIRÚRGICA,
ANESTESIA Y REANIMACIÓN**

Presencial + online
20 créditos ECTS = 500 horas

 eics@escuelacienciasalud.com
 91 334 55 00

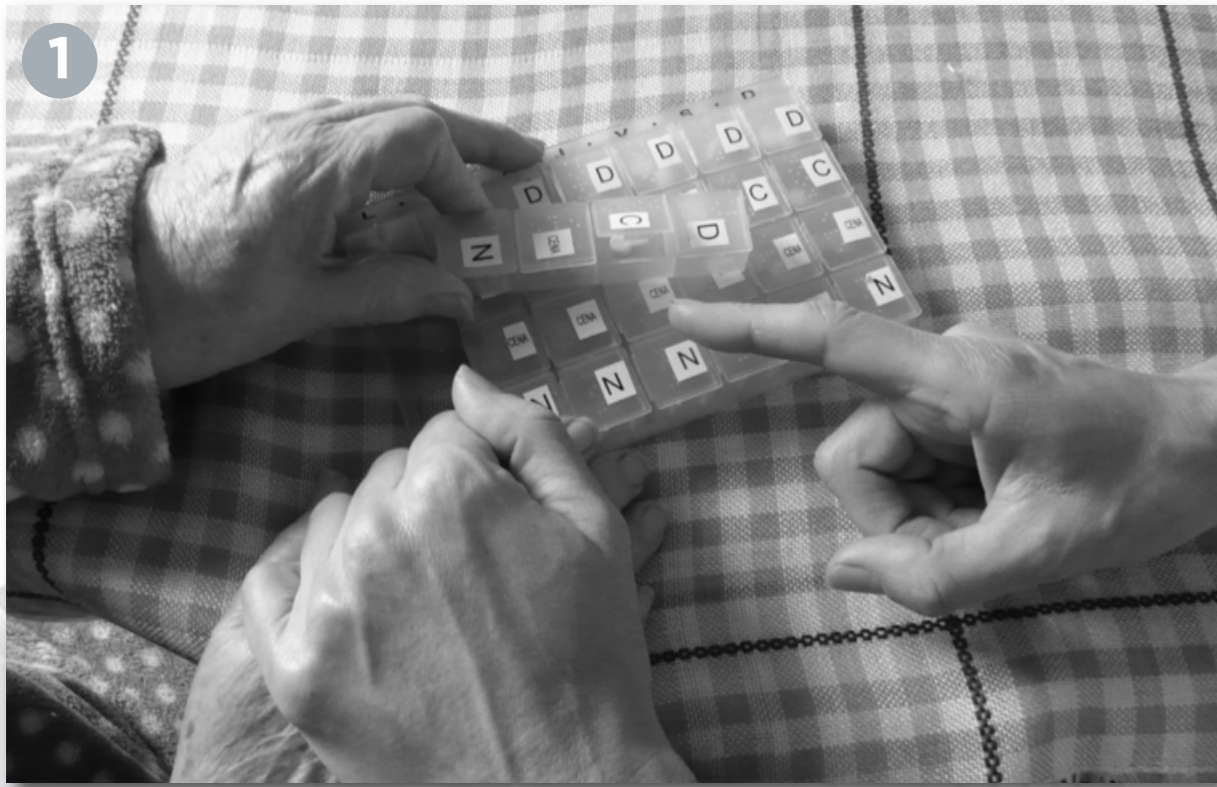


ESCUELA INTERNACIONAL DE CIENCIAS
DE LA SALUD



II PREMIO FOTOENFERMERÍA Ganadores octubre

La fotografía enviada por Itxaso Arévalo Martínez ha sido la ganadora del mes de octubre del II Premio FotoEnfermería, con la colaboración de Novartis. Entre las seleccionadas cada mes como mejor fotografía saldrá el ganador anual, que recibirá 1.000 euros, además de ver su foto publicada en la portada de la revista ENFERMERÍA FACULTATIVA.



Cuidar es más difícil que curar. Itxaso Arévalo Martínez (Vizcaya)



Que tu ostomía no te condicione. Paula Catalán Navarro (Barcelona)



Milagro de vida. Hilda Terry Timoteo (Barcelona)

Punto final

2016 - 2017



EXPERTO UNIVERSITARIO

ENFERMERÍA EN LOS CUIDADOS CRÍTICOS

20
CRÉDITOS
ECTS



eics@escuelacienciassalud.com



91 334 55 00

*“En las situaciones **críticas** es cuando se necesita a los mejor formados”*



ESCUELA INTERNACIONAL DE CIENCIAS
DE LA SALUD

